



RÉPUBLIQUE
FRANÇAISE

*Liberté
Égalité
Fraternité*



pôle emploi



GUIDE DU CONSEILLER

Naturemob'

Une prestation de remobilisation
des chercheurs d'emploi par la nature



En quoi consiste Naturemob' ?

C'est une nouvelle prestation originale d'accompagnement et de ressourcement des chercheurs d'emploi, « hors les murs », et utilisant la nature comme vecteur d'expression.

Quels sont les bénéfices ?



Sortir de l'isolement



Prendre du recul par rapport à votre situation



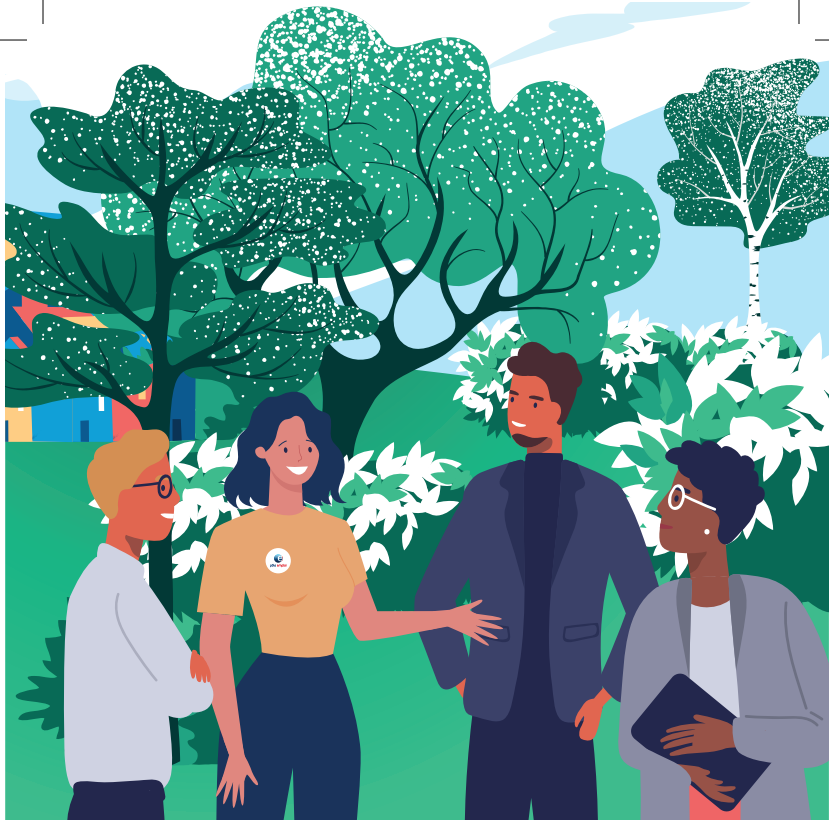
Partager vos ressentis et vécus



Créer un déclic pour se (re)mettre en marche sur le chemin de l'emploi



Faire émerger une piste de projet professionnel



Comment se déroule la prestation ?

PUBLIC CIBLE : chercheurs d'emploi volontaires, tout public, en privilégiant les publics les plus éloignés de l'emploi



Nombre : maximum 5 personnes / accompagnant



2 ateliers à 15 jours d'intervalle



Durée : 3h par atelier



Où : en extérieur dans un espace vert à proximité de l'agence



ATELIER 1

PARLEZ-NOUS DE VOUS AVEC LA NATURE

1 ACCUEILLIR LES PARTICIPANTS

- **Bienvenue.** Remercier sincèrement les chercheurs d'emploi de s'engager dans cette démarche.
- Se présenter.
- Accueillir les premiers ressentis, l'état d'esprit du moment des chercheurs d'emploi.

2 POSER LE CADRE

- Déroulé de la demi-journée
- Objectifs de l'atelier 1
- Méthode : pourquoi la nature ? Les bienfaits ?
- Règles de fonctionnement fixées par l'intervenant et le groupe :

Écoute

Bienveillance

Confidentialité

Non jugement

Faire de son mieux et tout faire
pour gagner la confiance

3 FAIRE CONNAISSANCE / SE PRÉSENTER

Exercice métaphorique

EXERCICE « Allez choisir un élément de la nature pour vous présenter ou qui représente votre situation actuelle/ qui parle de vous et de votre situation actuelle ».

Bonnes pratiques - Choisir un élément naturel ou pas.
Fixer le temps de l'exercice, le lieu de retour, le périmètre.

QUESTION « Quel élément avez-vous choisi ? Qu'est-ce qu'il dit de vous et de votre situation, qu'est-ce qu'il représente ? »

Bonnes pratiques - Créer des échanges, des interactions entre les chercheurs d'emploi, faire des liens, favoriser une dynamique de groupe enrichissante et apprenante.

4 IDENTIFIER LA SITUATION DÉSIRÉE, LE DÉCLIC, LES FREINS ET LIMITES

Exercice métaphorique

À NOTER - Plusieurs options pour le chercheur d'emploi :

- Soit il y a l'élément qui représente la situation future : pour ceux qui peuvent se projeter ;
- Ceux qui ne voient pas de situation future mais sont capables d'identifier ce qui peut les aider à s'en sortir ;
- Ceux qui ne peuvent pas voir tout cela (car enkystés dans leurs difficultés) : l'élément qui représente l'obstacle/le frein, les limites, le doute...

QUESTIONS :

« Quel est l'élément du jardin qui représenterait ce vers quoi vous voulez aller ? Parlez-moi de votre avenir/de votre projet. »

« Quel est le moteur, le déclic, la motivation qui vous donnerait envie d'agir ? »

« Qu'est-ce qui vous empêche de changer votre situation ? Quelles sont les obstacles, les freins, les limites, les doutes, les peurs qui vous empêchent de vous en sortir ? »

À NOTER - Exercice en individuel ou en groupe :

- Individuel : seul.
- Groupe : il faut questionner le groupe. « Je vais vous inviter à vous projeter (à inventer) votre futur... »
- 2 ateliers possibles : ceux qui arrivent à se projeter et ceux qui n'y arrivent pas.

Bonnes pratiques - La clé du succès : se mettre dans la peau du chercheur d'emploi. Choisir des mots simples, se mettre à la portée de son public, faire preuve d'empathie.

5 CONCLURE

QUESTION « Qu'avez-vous pensé de cette demi-journée ? »

- Faire une synthèse brève de l'atelier, avec un retour personnel pour chaque chercheur d'emploi. Réaliser un feedback positif.
- Annoncer les prochaines étapes.
- Demander un feedback des chercheurs d'emploi avec 3 mots clés. Noter les mots clés.



ATELIER 2 / 2 semaines après l'atelier 1

SEMEZ LES GRAINES DE VOTRE AVENIR

1 ACCUEILLIR LES PARTICIPANTS

- Bienvenue. Remercier sincèrement les chercheurs d'emploi de s'engager dans cette démarche.
- Se présenter.
- Accueillir les premiers ressentis, l'état d'esprit du moment des chercheurs d'emploi.
- Objectifs de l'atelier 2 :
 - Recherche de solutions ;
 - Recherche des premières actions. Comment avancer ? Quels sont les premiers petits pas ?
- Bilan de l'atelier 1.

QUESTIONS « Qu'est-ce qui s'est passé depuis la dernière fois ? Qu'avez-vous retenu ? »

Bonnes pratiques - Créer des interactions entre les chercheurs d'emploi, souligner les points de convergence et de divergence, favoriser une dynamique de groupe enrichissante et apprenante.

2 RECHERCHER DES SOLUTIONS

Exercice métaphorique

QUESTION « Dans cet espace, ce jardin, quel est l'élément qui pourrait représenter le moteur, la ressource, pouvant vous aider / à faire avancer / à réaliser votre projet, OU à dépasser les obstacles...? »

Bonnes pratiques :

- En individuel : ils vont chercher l'élément en solo ;
- Restitution en groupe, créer des interactions entre les chercheurs d'emploi :
 - « Quels conseils pourriez-vous lui donner ? »
 - La personne va chercher ses ressources et je fais réagir les autres.

3 **CONSTRUIRE LE PLAN D'ACTION / SE METTRE EN MOUVEMENT**

À NOTER

- Possibilité de faire cette séquence en intérieur.
- Le travail en salle avec des approches plus classiques facilite l'ancrage pour permettre la concrétisation du plan d'actions.
- Les cartes de jardinage du Jeu CmaNATURE peuvent être utilisées.

QUESTIONS - « Concrètement que pensez-vous faire ? Quelles actions à mettre en œuvre ? Quel premier petit pas allez-vous effectuer ? Quand ? Comment ? ».

Si la séquence se déroule dehors, possibilité d'un atelier de type LAND ART / MANDALA.

EXERCICE

ÉTAPE 1 - « Allez chercher un élément naturel que vous pourrez rapporter chez vous / garder avec vous / qui vous rappelle votre engagement / qui est votre booster pour réaliser votre projet / quelque chose qui symbolise votre engagement. »

ÉTAPE 2 - « Venez poser cet élément naturel au sol. Dites-nous concrètement ce que vous allez faire/vos premiers petits pas. Dites-le verbalement au groupe et en même temps posez-le dans le MANDALA ».

A la fin de l'exercice chacun reprend son élément naturel et repart avec.

À NOTER - Le land art associé au MANDALA est ludique et ancre l'action. Il faut un plan d'actions individuel. L'élément de la nature avec lequel chacun repart, c'est le « grigri », le booster qui permet de lancer l'action.

QUESTIONS POUR CRÉER DE L'INTERACTION ENTRE LES CHERCHEURS D'EMPLOI : « Est-ce que vous pouvez vous aider les uns les autres ? » ; « Auriez-vous un conseil, une idée à donner à... ? » ; « Et vous, que pensez-vous de ce plan d'actions ? »

4 **CONCLURE**

QUESTION « Qu'avez-vous pensé de cette demi-journée ? »

- Faire une synthèse brève de l'atelier, avec un retour personnel pour chacun. Réaliser un feedback positif.
- Annoncer les prochaines étapes : le suivi et l'envoi d'un questionnaire de satisfaction.
- Demander un feedback des chercheurs d'emploi avec 3 mots clés. Noter les mots clés.
- Demander aux chercheurs d'emploi de réaliser une courte synthèse de leur travail avec leur plan d'action, à l'aide d'un document type proposé par Pôle emploi.

LE SUIVI

Quoi ?

- Un entretien individuel avec les intervenants ou le conseiller référent.
- Un entretien bilan.
- Tripartite possible : conseiller référent / intervenant / chercheur d'emploi.

À NOTER : Il est indispensable de réaliser un suivi.

Comment ?

Un entretien et compte-rendu par chercheur d'emploi fait par le conseiller avec :

- les messages forts,
- le plan d'actions,
- les points de vigilance.



BONNES PRATIQUES :

- ❗ **Point de vigilance :** tout faire pour que le travail ne s'arrête pas là et ne reparte pas à zéro ;
- Une synthèse du conseiller doit être faite par chercheur d'emploi ;
- Le chercheur d'emploi doit aussi faire une synthèse ;
- Le retour du professionnel et du chercheur d'emploi est important ;
- Il faut qu'il y ait une courroie de transmission ;
- Respecter la confidentialité ;
- Veiller à ce que la confidentialité ne soit pas un frein à la transmission des infos fondamentales ;
- Prévoir un groupe TEAMS pour le suivi des premières expérimentations.

DIRECTION DE LA COMMUNICATION PÔLE EMPLOI IDF
IDF-I-067 | 01/2022